

Ecosy Kozijn: montagehandleiding

Inhoud pak A stijlen pakket

- 2 stijlen
- 2 losse architraven
- 2 sponningrubbers

Inhoud pak B bovendorpel pakket

- 1 bovendorpel
- 1 losse architraaf
- 1 sponningrubber
- 4 schroeven 5 x 50 mm
- 2 deuvels ø 6 mm
- 10 universele stelschroeven (4,5 x 100 mm) met plug (6 x 50 mm)
- 1 torxbit T25-50 mm

Inhoud pak C kalf pakket

- 1 kalf
- 4 glaslatten 12 x 30 mm
- 2 sponningrubbers
- 4 schroeven 5 x 50 mm
- 2 deuvels ø 6 mm



Schroef - 5 x 50 mm



Universele stelschroef 4,5 x 100 mm met plug 6 x 50 mm

Bijzondere benodigheden: Steenboor diameter 6 mm, lengte 140 mm

A. Voorbereiding

- Bekijk voordat u begint eerst de montagevideo op www.ecosykozijn.nl
- Zorg voor een schone werkvloer zodat de materialen niet beschadigen
- Controleer of het pakket compleet is en of de onderdelen onbeschadigd zijn

1. Verwijder het stalen kozijn



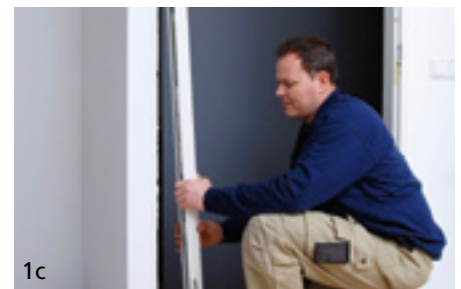
1a

Haal de kunststof dopjes uit het kozijn



1b

Schroef het kozijn los



1c

Haal de stijlen en dorpel uit de sparing

2. Maak sparing en kozijn gereed

Om het Ecosy Kozijn te kunnen plaatsen, moet de sparing aan de volgende voorwaarden voldoen:

- De wanden moeten vlak, haaks en waterpas zijn.
- Door de lengte van het boorgat moet de breedte van de wanden naast het kozijn uit minimaal 120 millimeter massief materiaal bestaan. Optioneel zijn kortere stelschroeven leverbaar.

- 2a. Bepaal de juiste lengte van de stijlen aan de hand van de deurlengte, de gewenste ruimte onder de deur (ROD) en de hoogte van de sparing.
- 2b. Kort de stijlen aan de onderkant in op de gewenste lengte.
- 2c. Verwijder hierna de sponningrubbers uit de stijlen.
- 2d. Leg de stijlen en de dorpel neer met de vaste architravenkant aan de onderzijde.
- 2e. Plaats de meegeleverde deuvels in de gaten van de dorpel.
- 2f. Bevestig met de schroeven 5 x 50 mm de stijlen en dorpel aan elkaar vast.



2e, 2f



Indien u een kozijn met bovenlicht heeft aangeschaft, kunt u het kalf op dezelfde wijze aan de stijlen bevestigen als de dorpel. Bepaal waar u het kalf wilt plaatsen aan de hand van de deurlengte en de gewenste ROD (Ruimte Onder de Deur).

B. Montage van het kozijn

Bepaal de voegbreedte. Dit doet u door het kozijn tijdelijk in de sparing te plaatsen. De voegbreedte is de ruimte tussen de wand en het te monteren kozijn.

Bepaal aan de hand van deze voegbreedte met welk materiaal u het kozijn extra moet bevestigen:

voegbreedte	type extra bevestiging
t/m 3 mm	montagelijm
vanaf 3 mm	purschuim



1
Breng aan de achterzijde van de vaste architraaf de montagelijm aan.

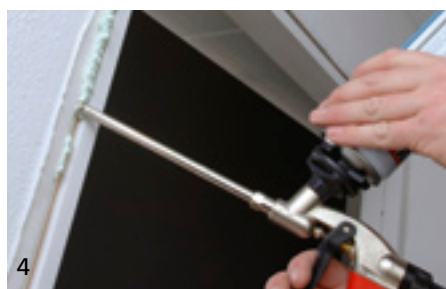
Als de voegbreedte kleiner is dan 3 mm, breng dan ook montagelijm aan op de stijlen aan de zijde van de sparing.



2
Plaats het kozijn haaks en waterpas in de sparing.
Klem het kozijn tijdelijk vast met lijmklemmen.



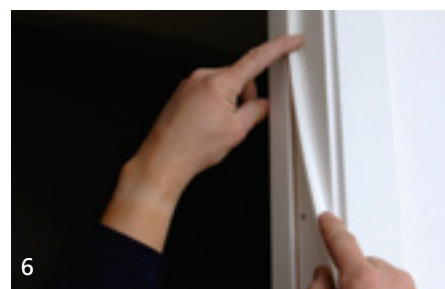
3
In de kozijnstijlen zitten voorgeboorde gaten. Boor dóór deze gaten met de steenboor (lengte 140 mm) bevestigingsgaten in de wand.* Bevestig de stijlen met de universele stelschroeven en pluggen aan de wand. Gebruik hiervoor de meegeleverde torx bit.



4
De ruimte tussen kozijn en wand opvullen met purschuim als de voeg groter is dan 3 mm.
Laat het schuim uitharden en snijd de uitstekende resten af.



5
Breng met mate montagelijm aan op het kozijn zodanig dat de losse architraaf wordt verbonden met het kozijn.



6
Breng op de achterzijde van de losse architraven montagelijm aan.
Plaats de architraven in het kozijn.
Plaats de sponningrubbers terug in het kozijn.

* Voor een kozijn **zonder** bovenlicht (Type ZB70 of ZB100) boort u **vier** gaten per stijl

* Voor een kozijn **met** bovenlicht (Type MB70 of MB100) boort u **vijf** gaten per stijl

C. Deur afhangen

Hang tenslotte de deur af. Houd hierbij rekening met de volgende voorwaarden:

- Voer krozingen in het kozijn machinaal uit
- Boor schroeven altijd voor
- Gebruik bij een deurlengte van 2015 en 2115 mm tenminste drie scharnieren van 89 x 89 mm. Gebruik bij een deurlengte vanaf 2315 mm tenminste vier scharnieren van 89 x 89 mm.